

HET VLAAMS LOGIESDECREET IN ÉÉN OOGOPSLAG



HET VLAAMS LOGIESDECREET IN ÉÉN OOGOPSLAG

Het toerisme in Vlaanderen is jaarlijks goed voor tientallen miljoenen overnachtingen in duizenden logies: hotels, vakantieparken, hostels, B&B's, jeugdverblijven, gastenkamers bij mensen thuis, campings, vakantiewoningen, camperterreinen, Om al deze toeristen veiligheid en basiskwaliteit te garanderen en de uitbaters een wettelijk kader te geven, is er het Vlaamse **logiesdecreet**.

Wie toeristen laat overnachten tegen betaling moet zijn logies verplicht aanmelden bij Toerisme Vlaanderen en voldoen aan de regels en voorwaarden van dit logiesdecreet. **Eenvoud, flexibiliteit en vertrouwen** zijn de hoofdprincipes. De spelregels laten ruimte voor creativiteit en nieuwe evoluties.

Toerisme Vlaanderen staat klaar om je als uitbater te **adviseren** en aan te moedigen om van jouw logies een succes te maken en een kwaliteitsvol steentje in de mozaïek van onze bestemming.

Peter De Wilde
administrateur-generaal Toerisme Vlaanderen

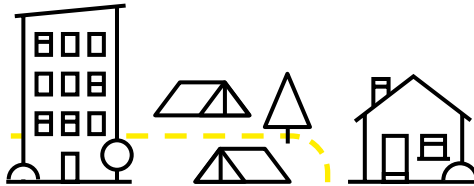
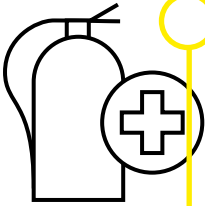
START!
Je wil een
een logies uitbaten.



DE BASIS

Jouw logies **MOET** voldoen aan
openings- en uitbatingsvoorwaarden.
(p. 7-11)

- 9 verplichte basisvoorwaarden
- verplichte algemene uitbatingsnormen voor kamergebonden logies, terreingebonden logies of jeugdverblijven



BESCHERMDE BENAMING

Als je wil gebruik maken van een beschermde
benaming, dan **MOET** jouw logies voldoen aan
specifieke bijkomende uitbatingsvoorwaarden.
(p. 15-19)

Dit geldt voor hotels, B&B's, vakantiewoningen,
hostels, jeugdverblijven, campings, camperterreinen en
vakantieparken.

JOUW LOGIES UITBATEN IN ENKELE STAPPEN

AANMELDING

Je **MOET** jouw logies digitaal aanmelden op uitbatersportaal.toerismevlaanderen.be

(p. 12)

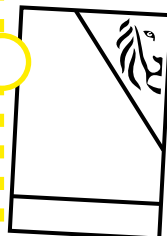


Plaatsbezoek van
Toerisme Vlaanderen

ERKENNING

Elk logies **KAN** je laten erkennen
(p. 13)

- officieel schild
- toegang tot subsidies
- toegankelijkheidslabel



COMFORTCLASSIFICATIE

Je **KAN** voor een erkend hotel, B&B, vakantiewoning, jeugdverblijf, camping of vakantiepark een comfortclassificatie krijgen.

(p. 14)

Je mag je comfortclassificatie gebruiken in al je communicatie.

HET VLAAMS LOGIESDECREET

geldt voor...

- ✓ elk logies dat in het Vlaams Gewest* op de toeristische markt wordt aangeboden,
- ✓ door de uitbater of via een tussenpersoon,
- ✓ en dat tegen betaling een verblijfsmogelijkheid aanbiedt.
- ✓ of dit professioneel of occasioneel gebeurt, maakt daarbij niet uit.

* Het Brussels Gewest heeft een eigen regelgeving in verband met toeristisch logies.

geldt niet voor...

- ✗ logies waar je gratis mag overnachten,
- ✗ logies dat je alleen aan familie, vrienden en kennissen verhuurt (maar nergens promoot),
- ✗ tijdelijke evenementencampings (max. 75 dagen per jaar),
- ✗ jeugdbewegingskampen (Scouts, Chiro, FOS, ...) op kampterreinen (max. 75 dagen per jaar),
- ✗ tijdelijk kamperen door georganiseerde groepen onder begeleiding (max. 75 dagen per jaar),
- ✗ tijdelijk overnachten in of naast jeugdlokalen door georganiseerde jeugdgroepen onder begeleiding (max. 60 dagen per jaar),
- ✗ paalkampeerterreinen (geregeld in Bos- en Natuurdecreet).





OPENINGS- EN UITBATINGS- VOORWAARDEN

Het logiesdecreet moet de toerist veiligheid en basiskwaliteit garanderen. Daarom moet elk logies voldoen aan...

9 VERPLICHTE BASISVOORWAARDEN

- 1 Het logies is aangemeld bij Toerisme Vlaanderen.
- 2 Er is een brandveiligheidsattest dat bewijst dat het logies voldoet aan specifieke brandveiligheidsnormen.
- 3 Het logies is voldoende proper en onderhouden.
- 4 Er is een verzekering voor brand en burgerlijke aansprakelijkheid voor het logies én de uitbating.
- 5 De uitbater of de persoon die de dagelijkse leiding heeft, is niet veroordeeld voor misdrijven.
- 6 Het logies wordt minstens voor één overnachting aangeboden (dus niet per uur).
- 7 De uitbater heeft een eigendomsbewijs, of een huurovereenkomst die toelaat het logies uit te baten.
- 8 De informatie over het logies is waarheidsgetrouw.
- 9 Het logies voldoet aan de stedenbouwkundige regels en heeft de nodige vergunningen

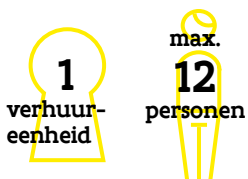
BRANDVEILIGHEID

Brandveiligheid is een essentiële voorwaarde waar alle logies in Vlaanderen aan moeten voldoen. Elke logiesuitbater moet een positief brandveiligheidsattest in de lade hebben liggen dat hij steeds moet kunnen tonen. Het logies moet afhankelijk van de categorie en/of het aantal verhuureenheden voldoen aan de specifieke brandveiligheidsnormen beschreven in de bijlagen 2, 2/1, 3 of 4 bij het uitvoeringsbesluit over brandveiligheid:



Voor alle kamergebonden logies en jeugdverblijven tot en met 3 verhuureenheden én voor maximum 9 slaapplaatsen.

BIJLAGE 2



Alle kamergebonden logies en jeugdverblijven bestaande uit 1 verhuureenheid met maximum 12 slaapplaatsen die geen deel uitmaken van een groter bouwgeheel waarin andere logies of functies voorkomen.

BIJLAGE 2

Contacteer **de private keuringsinstantie** die hiervoor aangeduid is (momenteel Vinçotte vzw).

* een vakantiewoning wordt steeds beschouwd als 1 verhuureenheid



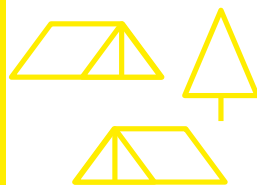
Voor alle kamergebonden logies en jeugdverblijven met minder dan 4 verhuureenheden én met 10 tot 12 slaapplaatsen of met 4 of 5 verhuureenheden én met maximum 12 slaapplaatsen.

BIJLAGE 2/1



Voor alle kamergebonden logies en jeugdverblijven met méér dan 5 verhuureenheden of met méér dan 12 slaapplaatsen.

BIJLAGE 3



Voor alle terreingebonden logies.

BIJLAGE 4

Vraag een brandveiligheidsattest aan bij **de burgemeester** en contacteer **de lokale brandweer** die de controle zal uitvoeren.

Geldige brandveiligheidsattesten uitgereikt tussen 1 april 2017 en 31 december 2022 behouden hun geldigheidsduur van 8 jaar, ook al wijzigde voor het logies ondertussen de gecontroleerde bijlage van brandveiligheidsnormen (tenzij je de uitbating hebt gewijzigd of er bv. kamers of slaappleatsen zijn bijgekomen).

Geldige brandveiligheidsattesten uitgereikt vóór 1 april 2017 onder het vorige logiesdecreet behouden hun geldigheidsduur van 7 jaar (tenzij je de uitbating hebt gewijzigd of er bv. kamers of slaappleatsen zijn bijgekomen).

Heb je een positief controleverslag van Vinçotte vzw van vóór 1 april 2017 waaruit blijkt dat je logies voldoet aan de normen, dan geldt dat ook als brandveiligheidsattest.

Geldige Toerisme voor Allen-brandveiligheidsattesten uitgereikt aan jeugdverblijven vóór 1 januari 2023 behouden hun geldigheidsduur van 5 jaar.

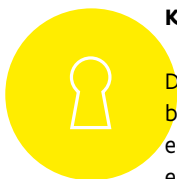
Toerisme voor Allen-brandveiligheidsattesten van jeugdverblijven die vervallen tussen 1 januari 2023 en 31 december 2025 blijven sowieso geldig tot eind 2025. Deze jeugdverblijven moeten vanaf 1 januari 2026 voldoen aan de brandveiligheidsnormen van het logiesdecreet en tegen dan beschikken over een brandveiligheidsattest volgens het logiesdecreet.

Ook afwijkingen die je in het verleden hebt verkregen op de toenmalige specifieke brandveiligheidsnormen (zowel Toerisme voor Allen als het vorige logiesdecreet) blijven geldig op voorwaarde dat de situatie in het logies ongewijzigd is gebleven.

Alle info over de specifieke brandveiligheidsnormen op www.toerismevlaanderen.be/logiesdecreet/brandveiligheid

VERPLICHTE ALGEMENE UITBATINGSNORMEN

Het logiesdecreet verdeelt het logiesaanbod in drie categorieën: 'kamergebonden' logies, 'terreingebonden' logies en jeugdverblijven; elk met een beperkt aantal algemene uitbatingsnormen die een minimum aan comfort garanderen. Je kiest als uitbater zelf tot welke categorie jouw logies behoort. Voldoet jouw logies aan de normen van één van die drie categorieën dan mag je het als 'logies' uitbaten.



KAMERGEBONDEN

De algemene uitbatingsnormen voor kamergebonden logies beschrijven het absolute minimum dat je van de inrichting van een kamer mag verwachten op het vlak van meubilair, verlichting, elektriciteit, afsluitbaar sanitair, verduistering, verluchting, ...



TERREINGEBONDEN

De algemene uitbatingsnormen voor terreinen gaan over de inrichting en de bezetting van de verschillende types van plaatsen (verblijfplaats, toeristische kampeerplaats, seizoensplaats, camperplaats of tentenweide), over de gemeenschappelijke sanitaire voorzieningen, de aanwezigheid van waterkraantjes, lozingspunten, afvalverzamelplaatsen, elektriciteitsaansluitingen, ... Een terreingebonden logies moet ook bewijzen dat de uitbating planologisch toegelaten is door Ruimtelijke Ordening.



JEUGDVERBLIJF

De algemene uitbatingsnormen voor jeugdverblijven beschrijven waaraan iedere slaapruijme in het jeugdverblijf moet voldoen, welke en hoeveel gemeenschappelijke sanitaire voorzieningen er minstens moeten zijn en de minimale inrichting die verwacht wordt van de keuken of kookruimte en eetruimte, ...

Bekijk de basisvoorwaarden en uitbatingsnormen op www.toerismevlaanderen.be/logiesdecreet

AANMELDING, ERKENNING EN BESCHERMDE BENAMINGEN

Zodra jouw logies voldoet aan de verplichte basisvoorwaarden en de algemene uitbatingsnormen voor een kamergebonden logies, terreingebonden logies of jeugdverblijf, dan mag je jouw logies beginnen uitbaten. Je laat je vooraf best adviseren door Toerisme Vlaanderen en andere organisaties maar je hoeft niet te wachten op een controlebezoek om je eerste gasten te ontvangen.

AANMELDINGSPLICHT

Je moet jouw logies wel verplicht eerst aanmelden bij Toerisme Vlaanderen. De aanmelding is een eenvoudige online procedure via het uitbatersportaal voor logiesuitbaters.

Na deze aanmelding krijgt je logies ook zijn uniek registratienummer (het zgn. 'logiesdecreetnummer').

Alle aangemelde logies worden door Toerisme Vlaanderen opgenomen in het online logiesregister. Je kan dit raadplegen via www.toerismevlaanderen.be/nl/wetgeving-en-decreten/het-vlaamse-logiesdecreet/basisregister-vlaams-logiesaanbod

Na de aanmelding kan Toerisme Vlaanderen je steeds contacteren voor een plaatsbezoek of de nodige attesten en documenten opvragen.

Meld jouw logies aan op
uitbatersportaal.toerismevlaanderen.be

LAAT JE LOGIES ERKENNEN

Van zodra jouw logies voldoet aan de basisvoorwaarden en uitbatingsnormen, kan je het meteen ook **gratis laten erkennen** door Toerisme Vlaanderen. Er zijn geen bijkomende voorwaarden aan verbonden.

Voor elke beschermde benaming is een vrijwillige erkenning mogelijk. Je kan kiezen voor een erkenning met comfortclassificatie (zie verder) of zonder. In de promotie van je logies mag je enkel de comfortclassificatie of sterren gebruiken van Toerisme Vlaanderen.

Ook als je geen beschermde benaming gebruikt, kan je een erkenning aanvragen als 'logies'. Het staat je trouwens vrij om je logies te profileren en promoten met niet-beschermde benamingen: sportlogies, fietslogies, zorgverblijf, stiltelogies, gastronomisch paradijs, ...

VOORDELEN VAN EEN ERKENNING		
	 <p>LOGIES TOERISMEVLAANDEREN <small>logies@toerismevlaanderen.be</small></p>	
Het erkenningschild toont (potentiële) toeristen zwart op geel of blauw dat de veiligheid en kwaliteit van jouw logies in orde zijn.	Het schild aan je muur en op je website, nieuwsbrief of drukwerk vormt een on- en offline kwaliteitslabel dat vertrouwen wekt.	Je kan een comfortclassificatie krijgen voor je logies.
		
Enkel erkende logies komen in aanmerking voor de logiessubsidie van Toerisme Vlaanderen		Je kan een toegankelijkheidslabel aanvragen voor je logies.

COMFORTCLASSIFICATIE

Erkende hotels, B&B's, vakantiewoningen, jeugdverblijven, campings en vakantieparken kunnen een comfortclassificatie krijgen. Als jouw logies voldoet aan de bijkomende uitbatingvoorwaarden van een specifieke benaming, krijgt het sowieso één ster (of de classificatie basis bij een jeugdverblijf). Per beschermde benaming zijn er dan bijkomende comfortniveaus.

Als je een erkenning aanvraagt, komt er een logiesadviseur van Toerisme Vlaanderen langs voor een controlebezoek en een adviserend gesprek. Op dat ogenblik berekent de logiesadviseur ook spontaan het comfortniveau van jouw logies. Je kiest zelf of je een comfortclassificatie wil voor je logies. De comfortclassificatie wordt ook vermeld op je erkenningschild. Wil je geen comfortclassificatie voor je logies, dan mag je uiteraard je logies hier ook niet mee promoten.

Je vindt de normen van de beschermde benamingen en de comfortclassificaties op www.toerismevlaanderen.be/logiesdecreet.



BESCHERMDE BENAMINGEN

Voor elk van de acht beschermde benamingen bepaalt het logiesdecreet specifieke voorwaarden. Samen met de verplichte basisvoorwaarden en algemene uitbatingsnormen, zorgen ze ervoor dat jouw logies voldoet aan de verwachtingen van je bezoekers.



KAMERGEBONDEN:

- hotel
- B&B
- vakantiewoning
- hostel



TERREINGEBONDEN:

- camping
- camperterrein
- vakantiepark



JEUGDVERBLIJVEN

- jeugdverblijf

B&B

Een B&B maakt altijd deel uit van de gebruikelijke woning (of bijgebouwen ervan) van de uitbater of feitelijke uitbater die er zijn hoofdverblijfplaats heeft, de gasten ook zelf ontvangt en een ontbijt aanbiedt. Een B&B telt maximum 15 kamers en is voor maximum 32 personen. Logerende gasten hebben toegang tot een ruimte in de B&B waar contact met de gastheer mogelijk is.

Er zijn 4 comfortniveaus (1 tot 4 sterren).



HOTEL

Vlaanderen neemt voor hotels de comfortnormen van de Hotelstars Union (HSU) over. Het kwaliteitsniveau van de Vlaamse hotels is dus vergelijkbaar met dat in Brussel, Wallonië en andere Europese landen (Nederland, Duitsland, Luxemburg, ...). De specifieke uitbatingsvoorwaarden voor hotels zijn de minimumnormen voor 1 ster van de HSU.

Er is een classificatie van 1 tot 5 sterren. Voor elk sterrenniveau bestaat er ook een superior-classificatie, voor hotels die in hun classificatie beduidend meer punten behalen dan vereist, maar niet voldoen aan de normen van de volgende comfortclassificatie.



VAKANTIEWONING

Als toeristen in een vakantiewoning verblijven, hebben zij een persoonlijk gebruiksrecht over de woning. Een vakantiewoning heeft een zitgedeelte, een eigen kookegelegenheid, een eetgedeelte, een eigen badkamer, een toilet en één of meer slaapruidtes.

Er zijn 5 comfortniveaus (1 tot 5 sterren).





CAMPING

Kenmerkend voor een camping zijn de toeristische kampeerplaatsen waarop een toerist met zijn eigen verblijf (tent, camper, trekcaravan) maximaal 31 dagen kan verblijven. Een camping heeft minstens 30 toeristische kampeerplaatsen of minstens 15% van het totaal aantal plaatsen zijn toeristische kampeerplaatsen.

Iedere camping heeft een verharde plek met drinkwaterpunt en lozingspunt (afvalwater) voor campers.

Er zijn 5 comfortniveaus (1 tot 5 sterren).



VAKANTIEPARK

In een vakantiepark zijn minstens 60% van de plaatsen verblijven die de exploitant voor een korte periode (maximaal 31 dagen) verhuurt. De overige plaatsen mogen bestemd zijn voor toeristen op doorreis met hun eigen verblijf (trekcaravan, camper, tent, ...) of voor vaste verblijfstoeristen (bijvoorbeeld in hun stacaravan).

Er zijn 5 comfortniveaus (1 tot 5 sterren).

HOSTEL

Een hostel heeft verschillende gemeenschappelijke slaapruintes voor minstens vier gasten. Gasten kunnen onafhankelijk van elkaar een slaapruinte delen. Per slaapplaats is er een locker. Er is in het hostel een gemeenschappelijke ruimte waar de gasten elkaar kunnen ontmoeten. Bij de receptie of in een andere gemeenschappelijke ruimte is er wifi.

Er is geen comfortclassificatie.



CAMPERTERREIN

Een camperterrein bestaat uitsluitend uit plaatsen voor kampeerauto's of beschikt over minstens acht camperplaatsen die in een cluster op een camping of vakantiepark voorkomen. Op een camperterrein met meer dan 8 camperplaatsen is er een verharde plek met drinkwatertap en lozingspunt (afwaterwater) en beschikt minstens de helft van de plaatsen over een eigen elektriciteitsaansluiting.

Er is geen comfortclassificatie.





JEUGDVERBLIJF

In een jeugdverblijf zijn minstens 70% van het jaarlijkse aantal overnachtingen voor rekening van georganiseerde jeugdgroepen (jongeren tot en met 30 jaar). De slaapplaatsen bevinden zich in het gebouw of eventueel op de tentplaatsen naast het jeugdverblijf. Een jeugdverblijf heeft minstens gemeenschappelijk sanitair (met wastafels, toiletten en douches), een keuken of kookruimte en een eetruimte.

Er zijn 3 comfortniveaus (basis, standaard en comfort).



WIST-JE-DATJES

Je mag **meer dan één (beschermde) benaming** gebruiken om jouw logies te promoten. Toch als het voldoet aan de bijkomende uitbatingvoorwaarden die bij die benamingen horen. Je kan jouw logies dus ook laten erkennen met verschillende benamingen en eventueel bijhorende comfortclassificaties. Zolang het voor de toerist maar duidelijk en transparant blijft.

Er is **geen vergunningsplicht**, enkel een aanmeldingsplicht. Als jouw logies voldoet aan de basisnormen en de algemene uitbatingnormen, meld je het aan en kan je starten met de uitbating.

Je logies laten **erkennen is vrijwillig**, kiezen voor een comfortclassificatie ook.

Ook jeugdverblijven moeten sinds 2023 voldoen aan het logiesdecreet. Het logiesdecreet creëert hiermee een level playing field voor alle logies die tegen betaling aan toeristen worden verhuurd.

Het logiesdecreet laat creativiteit en innovatie binnen de logiessector toe. Toerisme Vlaanderen kan een logiesuitbater toestaan om **af te wijken van de algemene en bijkomende uitbatingvoorwaarden**. Het zal daarvoor altijd de situatie ter plaatse komen beoordelen om in te schatten of de veiligheid en basiskwaliteit van jouw logies in orde zijn.

Toerisme Vlaanderen kan bij tussenpersonen (internetplatformen, verhuurkantoren, ...) de **contactgegevens opvragen** van logies die zij op de toeristische markt aanbieden. Dat kan bij wijze van steekproef of bij twijfel of een klacht.



OVERGANGSMAATREGELEN

Het logiesdecreet trad in werking op 1 april 2017. Ondertussen zijn er in Vlaanderen meer dan 26.000 aangemelde logiesuitbatingen, waarvan bijna 6.000 erkend door Toerisme Vlaanderen.

Is je logies aangemeld of erkend en breid je het uit (bijvoorbeeld met extra kamers of slaappleatsen), dan moet je de aanmelding van je logies wel aanpassen in het uitbatersportaal. Ook als je een bestaand logies overneemt, moet je deze overname en je uitbating (opnieuw) aanmelden in het uitbatersportaal.

Sinds 1 januari 2023 vallen ook jeugdverblijven onder het logiesdecreet. Het decreet Toerisme voor Allen werd vanaf die datum opgeheven voor logies

Er zijn wel enkele overgangsbepalingen voor jeugdverblijven:

VOOR ERKENDE TOERISME VOOR ALLEN-JEUGDVERBLIJVEN

Je jeugdverblijf is op 31 december 2022 erkend volgens het decreet Toerisme voor Allen? Dan wordt het door Toerisme Vlaanderen op 1 januari 2023 automatisch aangemeld volgens het logiesdecreet. Je moet je verblijf dus niet opnieuw aanmelden. Je Toerisme voor Allen-erkenning en -comfortclassificatie blijft geldig tot eind 2025. In deze tussentijd zal Toerisme Vlaanderen je contacteren met de vraag om jouw Toerisme voor Allen-erkenning om te zetten in een nieuwe erkenning volgens het logiesdecreet, al dan niet met comfortclassificatie. Je krijgt tot eind 2025 de tijd om hierover te beslissen. Daarna vervalt je Toerisme voor Allen-erkenning en -comfortclassificatie. Uiteraard kan je ook al eerder een nieuwe erkenning en comfortclassificatie aanvragen bij je logiesadviseur.

Tot eind 2025 kan je met deze Toerisme voor Allen-erkenning een logiessubsidie aanvragen. Daarna kan dit alleen nog met een erkenning volgens het logiesdecreet.

VOOR TOERISME VOOR ALLEN-BRANDVEILIGHEIDSSATTESTEN

Vanaf 1 januari 2023 zijn de brandveiligheidsnormen van het logiesdecreet ook van toepassing op jeugdverblijven.

Geldige Toerisme voor Allen-brandveiligheidsattesten die dateren van voor 1 januari 2023 blijven geldig voor de periode waarvoor ze werden afgeleverd (5 jaar) op voorwaarde dat er geen werken gebeuren in het jeugdverblijf en het aantal slaappleaatsen in tussentijd ongewijzigd blijft.

Toerisme voor Allen-brandveiligheidsattesten van jeugdverblijven die vervallen tussen 1 januari 2023 en 31 december 2025 blijven sowieso geldig tot eind 2025. Deze jeugdverblijven moeten vanaf 1 januari 2026 voldoen aan de brandveiligheidsnormen van het logiesdecreet.

Afwijkingen op de brandveiligheidsnormen die in het verleden werden toegestaan aan jeugdverblijven binnen het decreet Toerisme voor Allen blijven geldig zolang de situatie ongewijzigd blijft.



ADVISERING EN CONTROLE

In de geest van het logiesdecreet neemt Toerisme Vlaanderen een adviserende rol op. Administratieve vereenvoudiging maakt tijd vrij om je als uitbater te begeleiden en te adviseren. Neem daarom zeker contact op met je logiesadviseur als je vragen hebt over het logiesdecreet of een adviserend plaatsbezoek wil, ook als starter.

Abonneer je zeker op de nieuwsbrief van Toerisme Vlaanderen, zo blijf je altijd op de hoogte van nieuwe trends, vormingen, cijfers, samenwerkingsmogelijkheden en initiatieven:
www.toerismevlaanderen.be/e-nieuwsbrief

CONTROLE

Elk logies moet aangemeld zijn en voldoen aan de basisvoorwaarden en uitbatingsnormen. Om dit te controleren bevraagt Toerisme Vlaanderen boekingsplatformen en worden plaatsbezoeken uitgevoerd. Die controles gebeuren bij wijze van steekproef, bij een klacht of bij twijfel of een logies wel aan de uitbatingsvoorwaarden voldoet.

Je riskeert als uitbater een boete als:

- jouw logies niet voldoet aan de uitbatingsvoorwaarden
- je de indruk wekt erkend te zijn of ten onrechte een beschermde benaming, een erkenningsteken of een comfortclassificatie gebruikt.

Als Toerisme Vlaanderen onveilige situaties vaststelt, kan het zelfs de stopzetting bevelen van de logiesuitbating.

Deze brochure geeft slechts een beknopte beschrijving van het logiesdecreet van 5 februari 2016 (zoals gewijzigd). Enkel de teksten van de regelgeving hebben juridische kracht.

VERANTWOORDELIJKE UITGEVER

Peter De Wilde, Toerisme Vlaanderen, Grasmarkt 61, 1000 Brussel

WETTELIJK DEPOT

D/2022/5635/38/1

CONTACT

logies@toerismevlaanderen.be

+32 2 504 04 00

MEER INFORMATIE www.toerismevlaanderen.be/logiesdecreet

COPYRIGHTS

Westtoer, Stefan Jacobs, MiloProfi, iStock, camping Kontakt, D. de Kievith, Kris Jacobs.

Alle rechten voorbehouden. Behoudens de uitdrukkelijk bij wet bepaalde uitzonderingen mag niets uit deze uitgave worden verveelvoudigd, opgeslagen in een geautomatiseerd gegevensbestand of openbaar gemaakt, op welk wijze ook, zonder de voorafgaande en schriftelijke toestemming van de uitgever.

Meer informatie over het Vlaams logiesdecreet:
www.toerismevlaanderen.be/logiesdecreet

TOERISMEVLAANDEREN